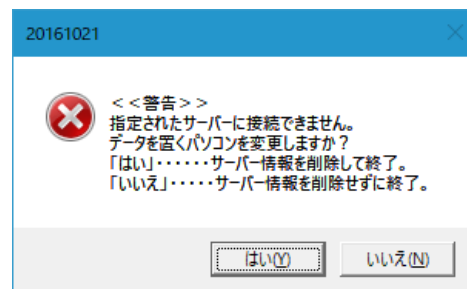


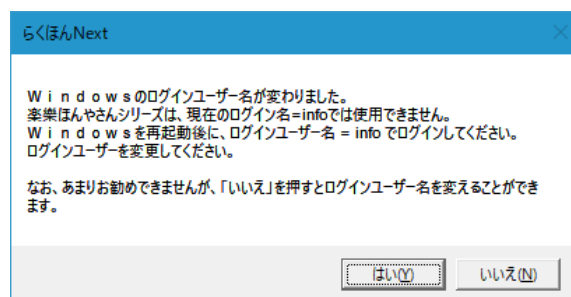
起動時メッセージ

らくほんNextを開いたときに、こんなメッセージが表示されたらどうする？

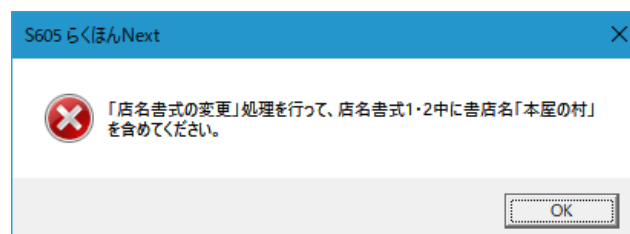
1. 「<<警告>> 指定されたサーバーに接続できません・・・」
「いいえ」を選んで終了し、その後の処理はヘルプ「[指定されたサーバーに接続できません](#)」を見てください



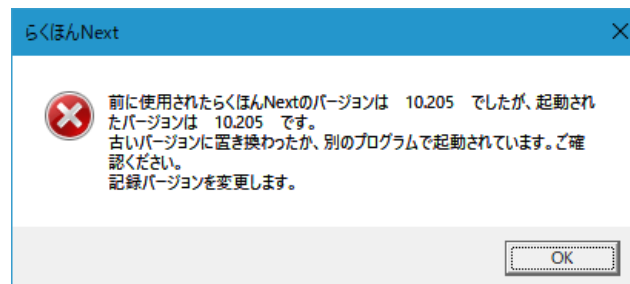
2. 「Windowsのログインユーザー名が変わりました・・・」
パソコンを起動したときのログインユーザー名が変わったので、できるだけ同じユーザー名で起動されることをお勧めします。



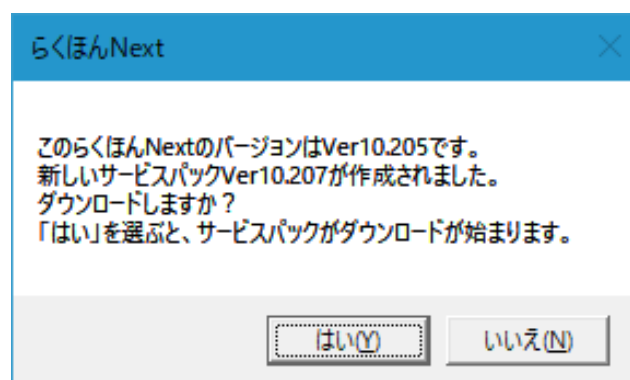
3. 「『店名書式の変更』処理をおこなって、店名書式1・2中に書店名〇〇〇を含めてください・・・」
らくほんNextのメニューバーの 外商 → 外商設定 → 「[店名書式](#)」を開き、店名書式の上段か中段にメッセージに表示された書店名〇〇〇を含めてください。



4. 「前に使用されたらくほんNextのバージョンは〇〇〇でしたが、起動されたバージョンは・・・」
なんらかの理由でバージョンが変わってます。らくほんNextのメニューバー → ヘルプ → 「[アップデート](#)」を開き、サービスパックをダウンロードしてください。



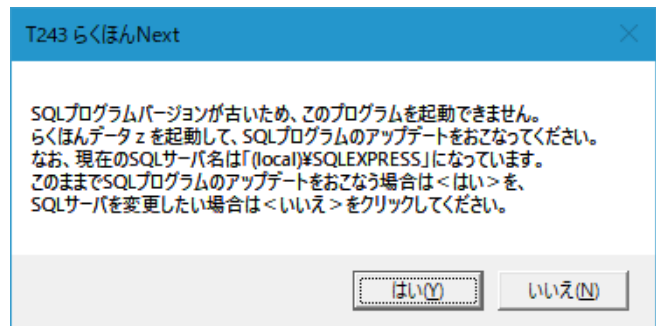
5. 「このらくほんNextのバージョンはVer〇〇〇です。新しいサービスパックVer〇〇〇が作成されました。」
「はい」でサービスパックのダウンロードが始まります。ダウンロードの手順はヘルプ[アップデート](#)を見てください。
クライアントPCの場合は、先にサーバーPCでおこなってください。



7. 「SQLプログラムバージョンが古いため、このプログラムを起動できません。」

SQL(データ)サーバー名が間違っていないときは「はい」を押して終了し、サーバーパソコンで[アップデート](#)ができているかを確認してください。

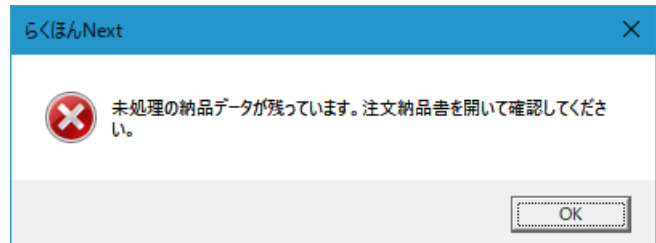
SQLサーバー名が間違っているときは「いいえ」で終了し、再度らくほんNextを起動して、正しいサーバー名を登録してください。サーバー名の設定方法は「[サーバーを変える](#)」を見てください。



8. 「未処理の納品データが残っています。注文納品書を開いて確認してください。」

直前にらくほんNextを正常に終了しなかったためです。

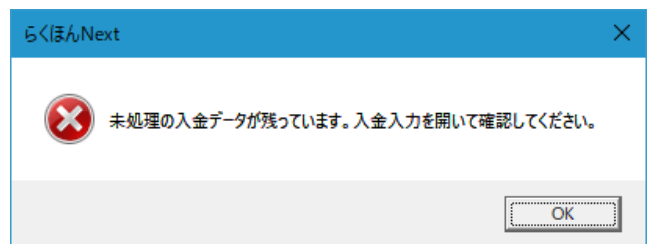
[処理中クリア](#)をおこなったあと、[注文納品書](#)を開き「リスト(F2)」で残っている納品データを確認してください。



9. 「未処理の入金データが残っています。入金入力を開いて確認してください。」

直前にらくほんNextを正常に終了しなかったためです。

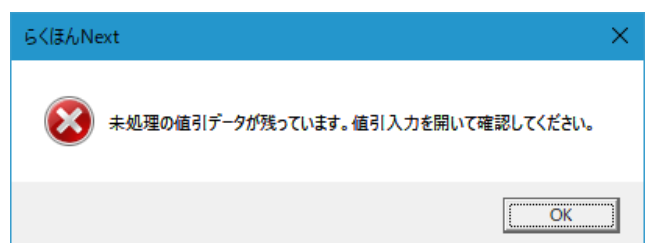
[処理中クリア](#)をおこなったあと、[入金入力](#)を開き「リスト(F2)」で残っている入金データを確認してください。



10. 「未処理の値引データが残っています。値引入力を開いて確認してください。」

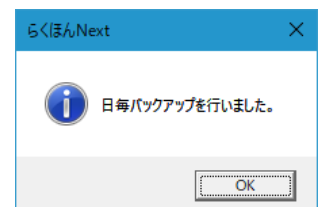
直前にらくほんNextを正常に終了しなかったためです。

[処理中クリア](#)をおこなったあと、[値引入力](#)を開き「リスト(F2)」で残っている値引データを確認してください。



11. 「日毎バックアップを行いました。」

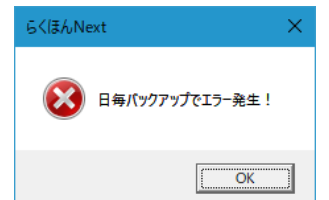
正常にバックアップ処理が出来ました。問題ありません。



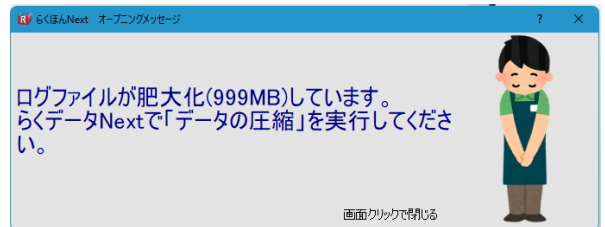
12. 「日毎バックアップでエラー発生！」

何らかの理由でバックアップ処理でエラーが発生しました。

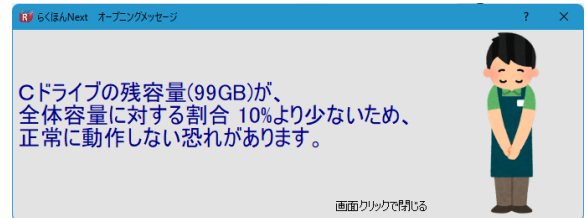
メニューバー → ツール → 「バックアップ A」もしくは「バックアップ B」をおこなってバックアップ処理ができているかをご確認ください。詳しくは、[バックアップ](#)、[バックアップについて](#) を見てください



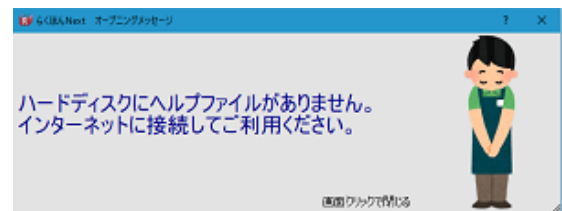
14. 「ログファイルが肥大化 (OOOMB) しています。らくデータ Next で「データの圧縮」を実行してください」
らくほんのログファイルが大きいときに表示されます。メッセージのようにらくデータ Next を開いて「データの圧縮」を実行してください。なお、基本設定>全般タブ「起動時におこなうログファイルサイズ」で表示基準を設定できます。参考：[データの圧縮](#)、[基本設定](#)



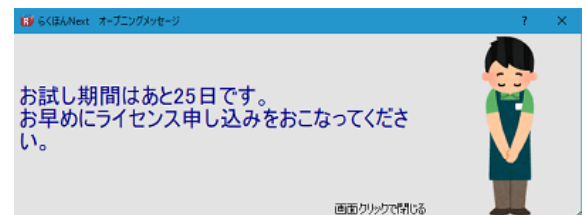
15. 「Cドライブの残容量(OOGB)が、全体容量に対する割合 〇%よりすくないため、正常に動作しない恐れがあります。」
Cドライブの残容量が少ない場合に表示されます。WindowsはCドライブの残スペースを使用して様々な処理をおこないます。残容量が少ない場合は、処理が遅くなったり動作に影響(正常に動作しなくなることもあります)します。このメッセージが表示されたら、不要なデータの削除、使用しないソフトのアンインストール、ハードディスクの入替、パソコンの変更をご検討ください。なお、基本設定>全般タブ「起動時におこなうCドライブ残容量%」で表示基準を変更できます。参考：[基本設定](#)



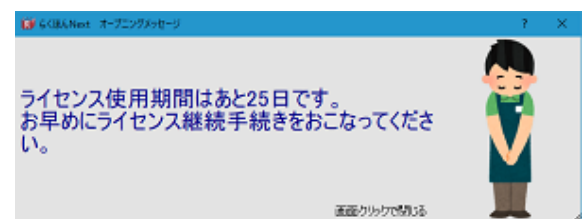
16. 「ハードディスクにヘルプファイルがありません。」
インターネットに接続されていない環境でお使いの場合、ヘルプファイルをダウンロードしてください。その方法は → [ヘルプのダウンロード](#)



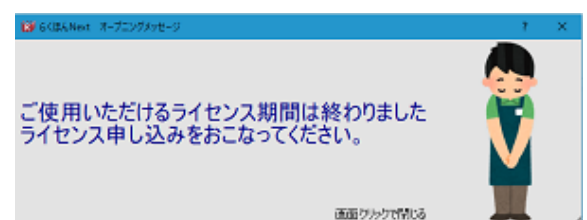
17. 「お試し期間はあと〇〇日です。」
お試し期間の残り日数です。ライセンスの申し込みからライセンス登録まで日数がかかりますので、お早めにライセンスの申し込みをおこなってください。詳しくは、[らくほんライセンス](#)、[ライセンスの申し込みと登録](#)をご覧ください。



18. 「ライセンス使用期間はあと〇〇日です。」
ライセンスの使用期間切れの案内です。通常、1か月前には更新の案内をお送りしています。届いてないときは[問い合わせ窓口](#)までご連絡ください。



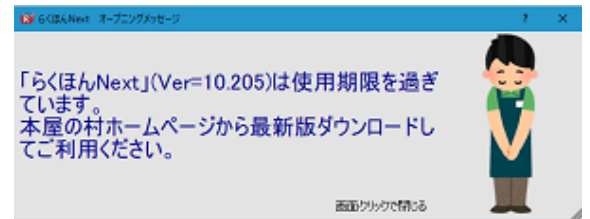
19. 「ご使用いただけるライセンス期間は終わりました。ライセンス申し込みをおこなってください。」
ライセンス使用期間を過ぎると一部の機能が使えなくなります。[問い合わせ窓口](#)までご連絡ください。



20. 「『らくほん Next』(Ver=〇〇)は使用期限を過ぎています。本屋の村ホームページから最新版ダウンロードしてご利用ください。」

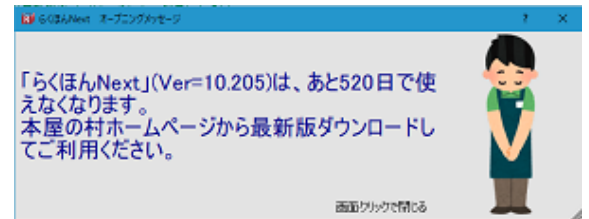
ベータ版などはバージョンによりライセンス期間に関係なく使用できなくなる場合があります。その際は、新しいサービスパックをダウンロードしていただきますようお願いします。

→ [サービスパックのダウンロード](#)



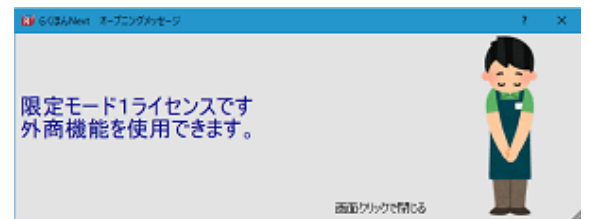
21. 「『らくほん Next』(Ver=〇〇)は、あと〇〇日で使えなくなります。本屋の村ホームページから最新版ダウンロードしてご利用ください」

このメッセージが表示されたら、新しいサービスパックをダウンロードしてください。→ [サービスパックのダウンロード](#)



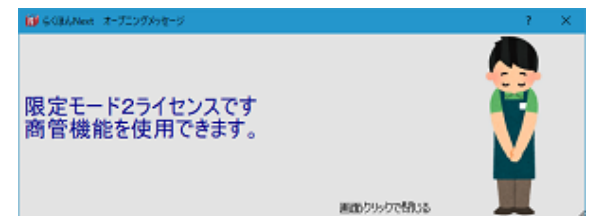
22. 「限定モード1ライセンスです。外商機能を使用できます。」

以前のらくほん (4, 5, z) から外商ライセンスだけで使用されている場合に表示されます。商品入力、商品管理などの機能を使用できません。



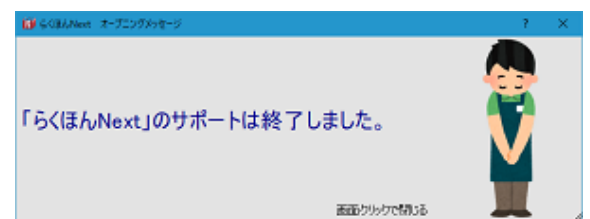
23. 「限定モード2ライセンスです。商管機能を使用できます。」

以前のらくほん (4, 5, z) から商管ライセンスだけで使用されている場合に表示されます。外商、顧客、客注などの機能を使用できません。



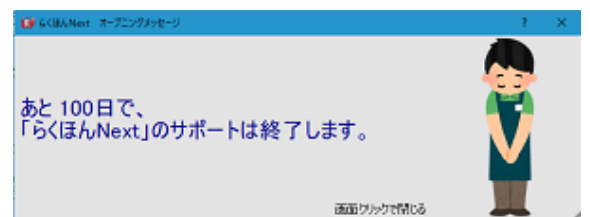
24. 「『らくほん Next』のサポートは終了しました。」

2022年4月現在、らくほん Next のサポート期間は定めていません。



25. 「あと 〇〇日で、『らくほん Next』のサポートは終了します。」

2022年4月現在、らくほん Next のサポート期間は定めていません。



26. 「らくほん Next は西暦 2051 年以降は使用できません。」

プログラム設計上、2051年以降の使用は想定していません。

但し、2051年まで使えることを保証するものではありません。

