

ラクセットガイド システム A 編

このラクセットガイドでは、ラクプロII・ラク POS・POS管理(ラク WebData、ラクリードも使用可能)を利用する場合で、ラクプロII・POS 管理(ラク WebData・ラクリード)を使用するパソコンの設定方法を解説します。

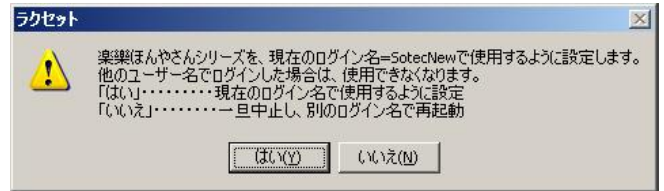
1. ラクセットの起動

パソコンのスタートボタンから、プログラム→ラクセットを選びます。

2. ログイン名の確認

初めてラクセットを起動するとき、右図のようにログイン名の確認画面が表示されます。楽楽ほんやさんシリーズは、決められたログイン名だけで使用できます。通常使用するログイン名でないときは、「いいえ」を押した後、ログイン名を変更してから、再度ラクセットを起動してください。

現在のログイン名でよければ「はい」を押します。

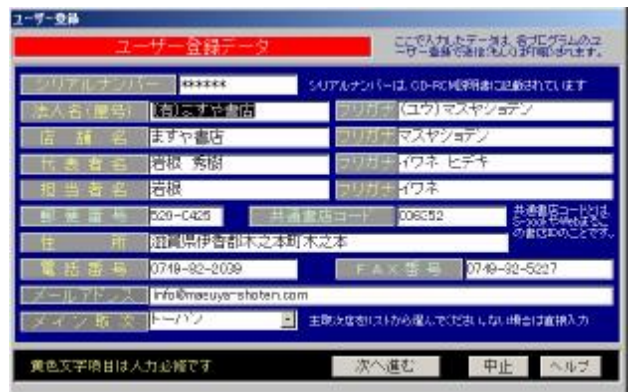


3. ユーザー登録 (シリアルナンバー入力)

別紙「楽楽ほんやさんシリーズ シリアルナンバー案内」をご覧になって、シリアルナンバーを入力してください。

シリアルナンバーが分からない方は連絡先までお知らせください。

注意:他の店のシリアルナンバーを入力しないでください。

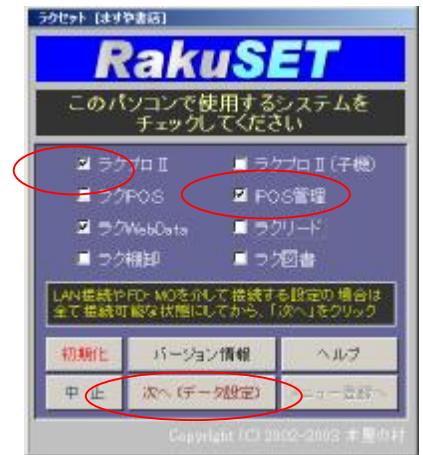


4. 使用するプログラムの選択

ラクセットのメニュー選択画面が開きます。「ラクプロ」と「POS管理」にチェック(「ラク WebData」、「ラクリード」も使用する場合はそれにもチェック)します。

「次へ(データ設定)」ボタンを押します。

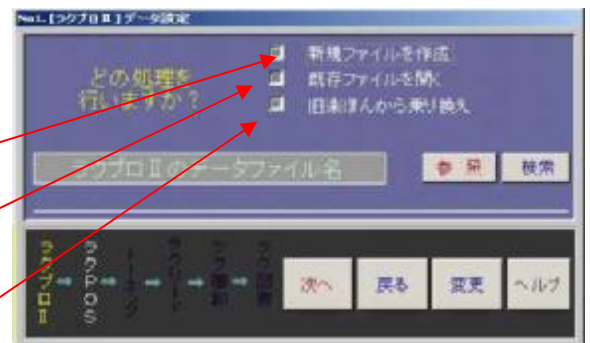
このときパスワード入力画面が表示されたら、**HONYANOMURA** と入力します。



5. ラクプロII の 設定画面が開きます。

どの処理をしますか？

- 初めてラクプロを使用するとき→「新規ファイルを作成」にチェックします。6に進む
- 以前のラクプロからバージョンアップしたとき→「既存ファイルを開く」にチェックします。7に進む
- 以前の(旧)楽楽ほんやさんから乗り換えたとき→「旧楽ほんやさんから乗り換え」にチェックします。8に進む



6. 「新規ファイルを作成」にチェックしたとき

ラクプロⅡのデータファイル名欄に、作成するファイル名を入力します。出来るだけ半角アルファベットで入力されることをお勧めします。セットアップ先と同じフォルダに作成されます。

「次へ」ボタンを押します。9に進む



7. 「既存ファイルを開く」にチェックしたとき

「既存ファイルを開く」にチェックしたあと、「参照」ボタンを押します。右図が開きます。必要によりフォルダを移動して、データファイルを選択し、「開く」ボタンを押します。

「検索」ボタンを押して、パソコン内のデータファイルを検索することも出来ます。

参照や検索で指定されたファイルが「RakuPro のデータファイル名」欄に表示されます。「次へ」ボタンを押します。9に進む



8. 「旧楽ほんから乗り換え」にチェックしたとき

「旧楽ほんから乗り換え」にチェックした後に「参照」ボタンを押します。

右図が開きます。必要によりフォルダを移動して、旧楽ほんやさんのデータファイルを選択し、「開く」ボタンを押します。

「検索」ボタンを押して、パソコン内のデータファイルを検索することも出来ます。

参照や検索で指定されたファイルが「ラクプロⅡのデータファイル名」欄に表示されます。「次へ」ボタンを押します。

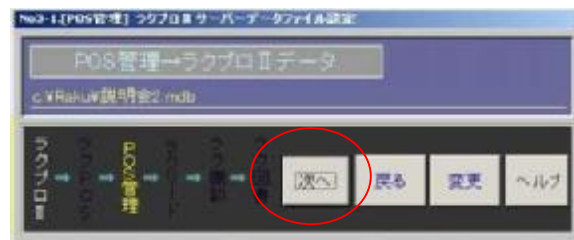
9に進む



9. POS 管理からラクプロⅡデータの確認

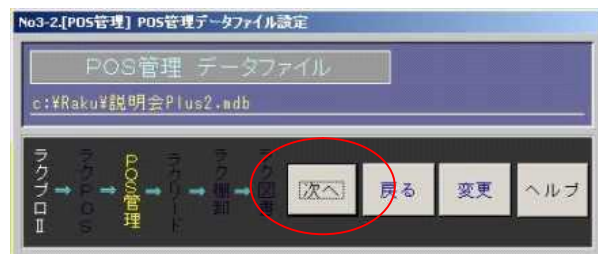
POS管理の設定画面に変わります。

ラクプロで設定したパスが表示されます。「次へ」ボタンを押します。



10. POS 管理データの選択・確認

POS 管理データファイルはラクプロと同じフォルダに作成されます。「次へ」ボタンを押します。

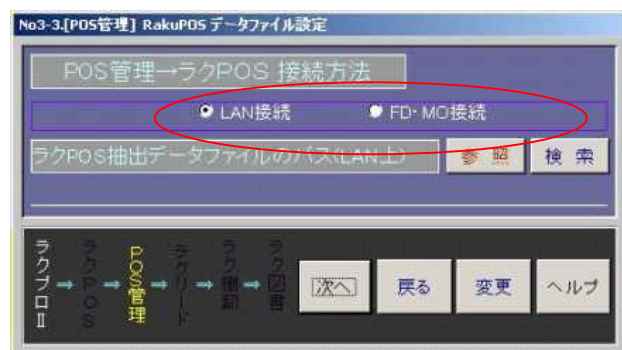


11. POS 管理からラクPOSデータの選択・確認

POS パソコンとの接続方法とパスを設定します。

LAN 接続の場合は「LAN 接続」にチェックします。→12 に進む

FD もしくは MO など接続する場合は「FD・MO 接続」にチェックします→13 に進む



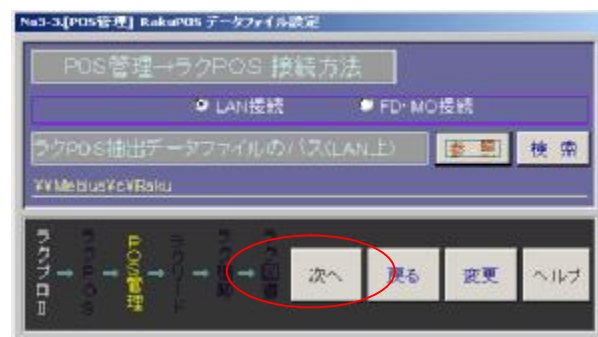
12. LAN 接続の場合

「LAN 接続」をチェックした後、「参照」ボタンを押します。右図が表示されます。マイネットワークの中から、POS 用パソコンの中のラク POS をインストールしたフォルダを選択します。絶対パス選択します。共有したフォルダには対応していません。



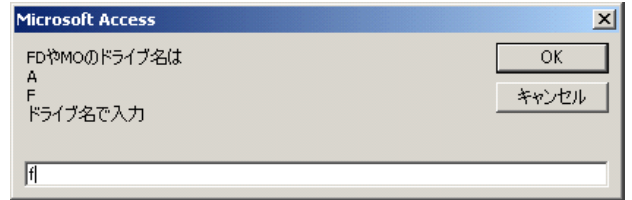
「OK」ボタンを押します。

右図のように、元の画面に選択したパスが表示されます。「次へ」ボタンを押します。14 に進む



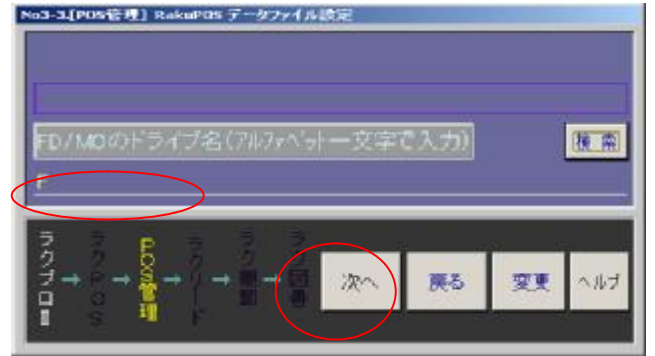
13. FD・MO 接続の場合

「FD・MO 接続」をクリックした後、「検索」ボタンを押します。右図のように、移動メディアのドライブが表示されます。その中から実際に使う移動メディアのドライブをアルファベット一文字で入力して指定します。



「OK」ボタンを押すと、元の画面に指定したドライブ名が表示されます。

「次へ」ボタンで進めます

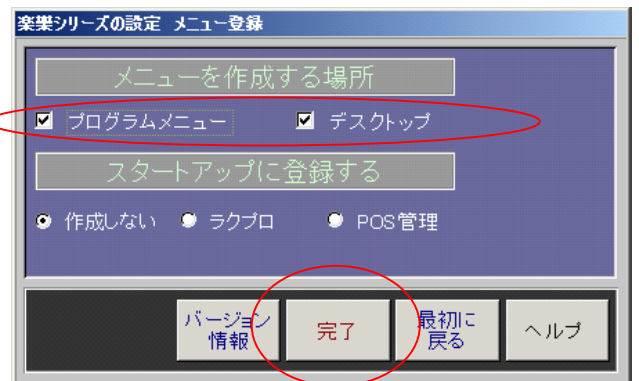


14. メニュー登録

メニューを作成する場所

各プログラムの起動ショートカットを作成する箇所を設定します。(複数指定可能) 最低ひとつはチェックしてください。

- プログラムメニュー・・・パソコンのスタートボタンからプログラムの中に、ラクプロⅡや POS 管理を起動するためのメニューを作成
- デスクトップ・・・パソコンのデスクトップにラクプロⅡや POS 管理を起動するためのアイコンを作成



スタートアップに登録する

ラクプロや POS 管理にチェックすると、パソコンを起動したときに自動的にプログラムが起動します。

以上で、インストールとセッティングは終了しました。

<http://www.hon-shop.com/raku/>

本屋の村

rakupro@hon-shop.com

本屋の村メンバー店 大阪府/甲川正文堂、ブックスふかだ、奈良県/久保弘文堂、庫書房、ジャパンプック、たつみ書店、滋賀県/三信堂、ますや書店

問合せ先 〒529-0425 滋賀県伊香郡木之本町木之本 1565 ますや書店 岩根秀樹

Tel 0749-82-2039 Fax 0749-82-5227 E-Mail honyanomura@hon-shop.com